



Inwestor:

Inwestor:
Powiat Miechowski
Ul. Raławicka 12
32-200 Miechów
Działający przez:
Zarząd Dróg Powiatowych w Miechowie, ul. Warszawska 11, 32-200 Miechów

Adres inwestycji:

Miejscowość: Książ Mały dz. nr ewid. : 204/2, 152/3, 152/9, 152/5, 152/10, 153/1,
Gmina: Książ Wielki
Powiat: miechowski
Województwo: małopolskie

Nazwa opracowania:

**" Przebudowa drogi powiatowej nr 1219K Książ Mały -
Zaryszyn - Nawarzyce w km 0+192.60 do km 0+492.60, dł.
0,300.00 km w miejscowości Książ Mały, gm. Książ Wielki "**

Część opracowania:

MATERIAŁY DO ZGŁOSZENIA

Lp.	Funkcja	Imię i nazwisko	Nr uprawnień	Podpis
Branża drogowa				
1.	Projektant:	mgr inż. Piotr Duda	MAP/00280/PWOD/14	
2.	Opracowujący:	mgr inż. Mariusz Mucha		

Egz. Nr. _____

Miechów, grudzień 2024r.

zgt_241206

SPIS ZAWARTOŚCI:

- OPIS TECHNICZNY.

- CZĘŚĆ RYSUNKOWA:

– ORIENTACJA	rys. 1
– PLAN SYTUACYJNY	rys. 2
– RYSUNKI TYPOWE I SZCZEGÓŁY	rys. 3

OPIS TECHNICZNY

SPIS TREŚCI:

1	DANE OGÓLNE	3
2	PODSTAWA OPRACOWANIA	3
3	DANE NIERUCHOMOŚCI OBJĘTYCH WNIOSKIEM.....	3
4	ZAKRES I CEL OPRACOWANIA.....	3
5	OPIS STANU ISTNIEJĄCEGO.....	4
6	PARAMETRY TECHNICZNE.....	5
7	UKSZTAŁTOWANIE SYTUACYJNE	6
8	UKSZTAŁTOWANIE WYSOKOŚCIOWE	6
9	PRZEKROJE TYPOWE	7
10	ODWODNIENIE.....	7
11	ROBOTY ZIEMNE	8
12	ROBOTY ROZBIÓRKOWE	8
13	KONSTRUKCJA NAWIERZCHNI	8
14	PŁYW OBIEKTU BUDOWLANEGO NA ŚRODOWISKO I JEGO WYKORZYSTANIE ORAZ NA ZDROWIE LUDZI I OBIEKTY SĄSIEDNIE	9
15	UZBROJENIE TERENU	9
16	OBSZAR ODDZIAŁYWANIA INWESTYCJI	10

1 DANE OGÓLNE

Przedmiotem niniejszego opracowania jest projekt budowlano-wykonawczy dla inwestycji pn: „**Przebudowa drogi powiatowej nr 1219K Książ Mały - Zaryszyn - Nawarzyce w km 0+192.60 do km 0+492.60, dł. 0,300.00 km w miejscowości Książ Mały, gm. Książ Wielki**

Inwestycja zlokalizowana jest w miejscowości Książ Mały położonej w gminie Książ Wielki, w powiecie miechowskim w województwie małopolskim.

Inwestorem przedsięwzięcia jest:

Powiat Miechowski

Ul. Raławicka 12

32-200 Miechów

Działający przez:

Zarząd Dróg Powiatowych w Miechowie, ul. Warszawska 11, 32-200 Miechów

2 PODSTAWA OPRACOWANIA

- Obowiązujące rozporządzenia, normy i wytyczne w zakresie projektowania dróg i ulic;
- Mapa zasadnicza w skali 1:500;
- Dokumentacja fotograficzna;
- Wizje lokalne w terenie.

3 DANE NIERUCHOMOŚCI OBJĘTYCH WNIOSKIEM

Książ Mały dz. nr ewid. : 120804_5.0010.204/2, 120804_5.0010.152/3,
120804_5.0010.152/9, 120804_5.0010.152/5, 120804_5.0010.152/10,
120804_5.0010.153/1

4 ZAKRES I CEL OPRACOWANIA

Zadanie pn. „**Przebudowa drogi powiatowej nr 1219K Książ Mały - Zaryszyn - Nawarzyce w km 0+192.60 do km 0+492.60, dł. 0,300.00 km w miejscowości Książ Mały, gm. Książ Wielki** polega na przebudowie istniejącej drogi powiatowej nr 1219K poprzez

budowę prawostronnego chodnika o nawierzchni z betonowej kostki brukowej, wbudowaniu 2 szt. studzienek wpustowych wraz z włączeniem do istniejącej kanalizacji deszczowej, oraz wykonaniu prac związanych z profilowaniem dna i skarp rowów drogowych z odcinkowym umocnieniem elementami prefabrykowanymi typu KRATA.

Celem inwestycji jest zwiększenie bezpieczeństwa użytkowników drogi (kierowców oraz pieszych) ze szczególnym uwzględnieniem ruchu pieszego poprzez budowę prawostronnego chodnika na odcinku objętym opracowaniem.

W ramach zadania przewidziano do wykonania:

- Rozbiórka istniejącego pobocza gruntowego;
- Wykonanie robót ziemnych pod konstrukcję chodnika;
- Wbudowanie warstw konstrukcyjnych chodnika, wraz z nawierzchnią z betonowej kostki brukowej;
- Wbudowanie krawężników i obrzeży betonowych na ławie betonowej;
- Wbudowanie 2 szt. studzienki wpustowej wraz z przykanalikiem i wpięciem do istn. kanalizacji deszczowej;
- Profilowanie skarp i dna rowów wraz z odcinkowym umocnieniem płytami prefabrykowanymi typu KRATA.
- Wbudowanie oświetlenia solarnego przejścia dla pieszych.

5 OPIS STANU ISTNIEJĄCEGO

Przedmiotowy odcinek drogi powiatowej nr 1219K zlokalizowany jest na terenie miejscowości Książ Mały na terenie gm. Książ Wielki. Przebiega ona przez obszary zwartej zabudowy jak również w sąsiedztwie pól uprawnych. Wzdłuż drogi powiatowej usytuowana jest zabudowa mieszkaniowa, zagrodowa. Z drogi odbywa się obsługa komunikacyjna przyległych terenów.

Droga posiada jezdnię dwukierunkową dwupasową o szer. ok. 5,00m oraz pobocza o szer. 0,75m-1,25m. na części odcinka po stronie lewej usytuowany jest chodnik o szer. 2,0m. Jezdnia drogi powiatowej posiada zmienne pochylenie poprzeczne w większości regularne. Nawierzchnia jezdni drogi powiatowej oraz skrzyżowań na odcinku jest w dobrym stanie technicznym.

W rejonie przedmiotowej inwestycji znajdują się sieci uzbrojenia terenu, tj. kanalizacja deszczowa, sieć teletechniczna, sieć elektroenergetyczna. Istniejące sieci nie kolidują z projektowanymi elementami odcinka drogi powiatowej.

Wody opadowe z istniejącej jezdni oraz pobocza odprowadzane są poprzez spadki poprzeczne i podłużne do istniejących elementów odwodnienia, tj. przepustów rurowych, rowów otwartych. Istniejąca droga zaliczona jest do kategorii dróg dojazdowych „Z”.

6 PARAMETRY TECHNICZNE

Przedmiotowa inwestycja obejmuje budowę chodnika o nawierzchni z betonowej kostki brukowej, szer. 1,5m. W ramach zadania projektuje się wbudowanie 2 szt. studzienek wpustowych wraz z włączeniem przykanalikami do istniejącej sieci kanalizacji deszczowej, wykonanie robót ziemnych w obrębie istniejących rowów drogowych po stronie projektowanego chodnika. W związku z istniejącym przejściem dla pieszych w km ok. 0+205, projektuje się solarne oświetlenie przejścia dla pieszych.

Realizacja projektu przyczyni się do zwiększenia bezpieczeństwa użytkowników ruchu samochodowego jak również pieszego, ze szczególnym uwzględnieniem ruchu pieszego.

Przedmiotowa inwestycja po realizacji posiadać będzie następujące parametry techniczne:

- klasa techniczna drogi: Z;
- kategoria ruchu: KR2;
- kategoria gruntu: G1 (wymagana);
- prędkość projektowa: $V_p=30$ km/h;
- przekrój poprzeczny: jednojezdniowy, dwupasowy, dwukierunkowy;

Jezdnia:

- szerokość: 5,00m (2x2,50m);
- nawierzchnia: bitumiczna;
- pochylenie poprzeczne: obustronne daszkowe, jednostronne;

Chodnik:

- szerokość: 1,50m;
- nawierzchnia: betonowa kostka brukowa;
- pochylenie poprzeczne: 2%;

Zjazdy (nie objęte wnioskiem):

- szerokość: min. 3,0m;
- nawierzchnia: betonowa kostka brukowa, bitumiczna;
- pochylenie poprzeczne: max. 5% w kierunku od/do jezdni;

Odwodnienie:

- rowy przydrożne: szerokość dna: 40cm, wys. min. 0,5m;
- kanalizacja deszczowa: istn. kanalizacja deszczowa;

7 UKSZTAŁTOWANIE SYTUACYJNE

Zamierzenie projektowe ma na celu poprawę bezpieczeństwa ruchu drogowego ze szczególnym uwzględnieniem bezpieczeństwa pieszych poprzez budowę prawostronnego chodnika o nawierzchni z betonowej kostki brukowej gr. 8 cm.

Projektowany chodnik posiadać będzie szerokość 1,50m. Pochylenie poprzeczne chodnika wynosić będzie zasadniczo 2% i skierowane będzie w kierunku jezdni w km 0+192.60-0+225.25. Na pozostałym odcinku w km 0+225.25-0+396.60 (w miejscu gdzie nie będzie wyniesionego krawężnika) pochylenie poprzeczne chodnika skierowane będzie w kierunku rowu drogowego i wynosić będzie 2%.

Projektowany chodnik posiadać będzie nawierzchnię z betonowej kostki brukowej o gr. 8 cm koloru szarego. Od strony jezdni chodnik ograniczony będzie krawężnikiem betonowym 15x30 cm. Od strony terenu przyległego, chodnik ograniczony będzie obrzeżem o wymiarach 8x30 cm. Remontowany odcinek obsługiwany będzie w sposób niezmienny co do sytuacji stanu istniejącego – z zachowaniem wszystkich wcześniejszych relacji.

Dokładna lokalizacja poszczególnych elementów wraz z charakterem planowanych do wykonania prac przedstawiona została na planie sytuacyjnym stanowiącym integralną część niniejszego opracowania.

Szczegóły rozwiązania sytuacyjnego przedstawiają rysunki planu sytuacyjnego.

8 UKSZTAŁTOWANIE WYSOKOŚCIOWE

Przedmiotowe zadanie polega na budowie odcinka chodnika prawostronnego o nawierzchni z betonowej kostki brukowej. Prace polegać będą na rozebraniu istniejącego pobocza, wykonaniu koryta, a następnie wbudowaniu warstw konstrukcyjnych. Na wykonanej konstrukcji ułożona zostanie nawierzchnia z betonowej kostki brukowej o gr. 8 cm. Wyniesienie projektowanej niwelety chodnika w km 0+192.60-0+225.25 wynosić będzie 12 cm w stosunku do istniejącej krawędzi jezdni. Na pozostałym odcinku (w km

0+225.25-0+396.60) niweleta krawężnika równa będzie niwelecie krawędzi jezdni drogi powiatowej.

Wysokościowy przebieg jezdni wynika bezpośrednio z ukształtowania wysokościowego w stanie istniejącym oraz ukształtowania przyległego terenu (ze szczególnym uwzględnieniem rzędnych istniejących zjazdów, bram i wejść do budynków).

Aby uzyskać jak najlepsze powiązanie z otaczającym terenem zachowano pochylenia podłużne możliwie jak najbardziej zgodne ze stanem istniejącym.

9 PRZEKROJE TYPOWE

Droga powiatowa posiad jezdnie dwukierunkową o szerokości 5,00m (2x2,50m). Pochylenie poprzeczne jezdni zasadniczo obustronne daszkowe wartości 2% lokalnie jednostronne. W stanie istniejącym, po stronie prawej usytuowane jest pobocze gruntowe o zmiennej szerokości 0,75-1,25m. Za poboczem usytuowany jest rów drogowy.

Skarpy nasypów i wykopów zasadniczo posiadają pochylenie 1:1.5.

Szczegółowe rozwiązania przedstawiają rysunki typowe oraz szczegóły.

10 ZJAZDY

Wykonanie remontu/ przebudowy zjazdów zostało wyłączone z niniejszego opracowania na podstawie zapisów art. 29, ust. 2, pkt. 11a ustawy z dnia 7 lipca 1994 roku Prawo budowlane (tekst jednolity, Dz.U. z 2020, poz. 1333, późniejszymi zmianami).

11 ODWODNIENIE

Odwodnienie powierzchniowe zrealizowane zostało przez zaprojektowanie odpowiednich pochyłeń poprzecznych i podłużnych chodnika. Dodatkowo na odcinku gdzie projektuje się chodnik wyniesiony ponad powierzchnie jezdni projektuje się studzienkę wpustową z przykanalikiem wprowadzającym wody opadowe do istniejącej kanalizacji deszczowej usytuowanej po stronie lewej drogi powiatowej.

Na pozostałym odcinku objętym opracowaniem, wody opadowe będą spływać zgodnie ukształtowaniem podłużnym i poprzecznym z jezdni przez projektowany chodnik

bezpośrednio do urządzeń odwadniających, tj., rowy otwarte ziemne, rowy otwarte umocnione do istniejących odbiorników.

W stanie istniejącym wzdłuż drogi powiatowej usytuowane są rowy otwarte gruntowe/trawiaste. W ramach przebudowy drogi powiatowej w obrębie rowów planuje się wykonania robót związanych z lokalnym profilowaniem dna oraz skarp rowów z odcinkowym ich umocnieniem bez zmiany ich parametrów.

Szczegóły przedstawiają rysunki planu sytuacyjnego, rysunki typowe oraz szczegóły.

12 ROBOTY ZIEMNE

Do wykonania przewidziano:

- wykopy pod konstrukcję chodnika;
- profilowanie dna i skarp rowów;

Odkłady mas ziemnych należy wywieźć poza teren budowy i zutylizować zgodnie z „Ustawą o odpadach”.

13 ROBOTY ROZBIÓRKOWE

Do rozebrania przewidziano:

- istniejącą nawierzchnię pobocza,

Wszystkie nieprzydatne elementy pochodzące z rozbiórki należy wywieźć z terenu budowy i zutylizować zgodnie z „Ustawą o odpadach” na koszt wykonawcy.

Kolejność i termin rozbiórki istniejących obiektów budowlanych określony zostanie w każdym przypadku indywidualnie przez wykonawcę w zależności od rodzaju i wielkości robót.

14 KONSTRUKCJA NAWIERZCHNI

Uwzględniając informacje dotyczące rozpoznania układu istniejących warstw konstrukcji nawierzchni oraz podłoża gruntowego, konstrukcja nawierzchni została dobrana przez analogię do Katalogu Typowych Konstrukcji Nawierzchni Podatnych i Półsztywnych z dnia 16.06.2014 r.

Konstrukcja chodnika:

- **8cm** – nawierzchnia z betonowej kostki brukowej koloru szarego,
- **3cm** – podsypka cem.-piaskowa 1:4,
- **20cm** – warstwa kruszywa łamanego stabilizowanego mechanicznie z podwójnym utwaleniem emulsja i grysami.

15 PŁYW OBIEKTU BUDOWLANEGO NA ŚRODOWISKO I JEGO

WYKORZYSTANIE ORAZ NA ZDROWIE LUDZI I OBIEKTY SĄSIEDNIE

Planowana inwestycja nie pogorszy stanu środowiska, warunków życia i zdrowia mieszkańców.

Planowana inwestycja będzie miała niewielki wpływ na środowisko w jego bezpośrednim sąsiedztwie, nie spowoduje wzrostu poziomu hałasu, wibracji, wzrostu ilości odpadów i ich rodzaju oraz ilości zanieczyszczeń gazowych, pyłowych, płynnych itp. Jedynie podczas realizacji inwestycji możliwy jest wzrost hałasu, wibracji, odpadów oraz emisji zanieczyszczeń do powietrza atmosferycznego, jednakże będzie to miało charakter przede wszystkim krótkotrwały i odwracalny.

Planowana inwestycja nie spowoduje emisji zakłóceń elektromagnetycznych ani promieniowania szkodliwego dla ludzi i zwierząt.

W przedmiotowym obszarze nie występują chronione gatunki roślin.

W związku z realizacją inwestycji nie wystąpią szczególne zagrożenia dla gleby, wód podziemnych i powierzchniowych.

Teren objęty inwestycją nie znajduje się w granicach terenu górniczego i nie znajduje się pod wpływem eksploatacji górniczej.

16 UZBROJENIE TERENU

W obrębie planowanych do wykonania prac nie występują sieci kolidujące z planowanym zakresem prac.

17 OBSZAR ODDZIAŁYWANIA INWESTYCJI

Działki wchodzące w zakres inwestycji:

Książ Mały dz. nr ewid. : 120804_5.0010.204/2, 120804_5.0010.152/3,
120804_5.0010.152/9, 120804_5.0010.152/5, 120804_5.0010.152/10,
120804_5.0010.153/1, powiat miechowski, województwo małopolskie.

Przebudowa drogi powiatowej nr 1219K Książ Mały - Zaryszyn - Nawarzyce w km 0+192.60 do km 0+492.60, dł. 0,300.00 km w miejscowości Książ Mały, gm. Książ Wielki, jest inwestycją o obszarze oddziaływania mieszczącym się w całości na w/w działkach. W odniesieniu do Ustawy Prawo budowlane art.3 pkt. 20 gdzie za obszar oddziaływania obiektu należy rozumieć teren wyznaczony w otoczeniu obiektu budowlanego na podstawie przepisów odrębnych, wprowadzających związane z tym obiektem ograniczenia w zagospodarowaniu tego terenu, zatem obszar oddziaływania ogranicza się tylko do terenu działek objętych inwestycją.

18 WPŁYW INWESTYCJI NA OBSZARY OBJĘTE PROGRAMEM NATURA 2000

Przebudowa drogi powiatowej nr 1219K Książ Mały - Zaryszyn - Nawarzyce w km 0+192.60 do km 0+492.60, dł. 0,300.00 km w miejscowości Książ Mały, gm. Książ Wielki

Lokalizacja:

Książ Mały dz. nr ewid. : 120804_5.0010.204/2, 120804_5.0010.152/3,
120804_5.0010.152/9, 120804_5.0010.152/5, 120804_5.0010.152/10,
120804_5.0010.153/1.

Planowana inwestycja nie znajduje się w żadnej strefie związanej z obszarem „NATURA 2000”, (zgodnie z danymi zamieszczonymi na oficjalnej stronie (<http://geoserwis.gdos.gov.pl>) ani nie leży w sąsiedztwie w/w obszarów. Najbliżej zlokalizowane obszary to:

- PLH 120056 (Kwiatówka) — ok. 4,60km,
- PLH 120051 (Giebułtów) — ok. 5,33km,
- PLH 120049 (Cybowa Góra) — ok. 5,68km,
- PLH 120053 (Grzymałów) — ok. 7,35km,

2. Przewidywane znaczące oddziaływania, w tym oddziaływanie bezpośrednie, pośrednie, wtórne skumulowane, krótkoterminowe, średnioterminowe i długoterminowe, stałe i chwilowe oraz pozytywne i negatywne, na cele i przedmiot ochrony obszaru „NATURA 2000”, oraz integralność tego obszaru, a także na środowisko a w szczególności:

- | | |
|----------------------------|----------------------|
| – różnorodność biologiczną | - <i>nie dotyczy</i> |
| – ludzi | - <i>nie dotyczy</i> |
| – zwierzęta | - <i>nie dotyczy</i> |
| – rośliny | - <i>nie dotyczy</i> |
| – wodę | - <i>nie dotyczy</i> |

- | | |
|--------------------------------|----------------------|
| – powietrze | - <i>nie dotyczy</i> |
| – powierzchnię ziemi | - <i>nie dotyczy</i> |
| – dostępność do złóż i kopalin | - <i>nie dotyczy</i> |
| - wymagany zakres monitoringu | - <i>nie dotyczy</i> |
| – krajobraz | - <i>nie dotyczy</i> |
| – zasoby naturalne | - <i>nie dotyczy</i> |
| – zabytki | - <i>nie dotyczy</i> |
| – dobra materialne | - <i>nie dotyczy</i> |

Nie zachodzi również żadna zależność między tymi elementami środowiska i między oddziaływaniem na te elementy w świetle projektowanej inwestycji.

3. Usytuowanie przedsięwzięcia z uwzględnieniem możliwego zagrożenia dla środowiska w szczególności przy istniejącym użytkowaniu terenu, zdolności samooczyszczania się środowiska i samo odnawiania się zasobów naturalnych, walorów przyrodniczych i krajobrazowych, oraz uwarunkowań miejscowych planów zagospodarowania przestrzennego uwzględniające:

- obszary wodno — błotne oraz inne obszary o płytkim zaleganiu wód podziemnych
- obszary wybrzeży
- obszary górskie i leśne
- obszary objęte ochroną w tym strefy ochronne ujęć wód i obszary ochronne zbiorników wód śródlądowych
- obszary, na których standardy jakości środowiska zostały przekroczone
- obszary o krajobrazie mającym znaczenie historyczne, kulturowe lub archeologiczne
- gęstość zaludnienia
- obszary przylegające do jezior
- uzdrowiska i obszary ochrony uzdrowiskowej

Nie dotyczy

5. Rodzaj i skala możliwego oddziaływania rozważanego w odniesieniu do ww. uwarunkowań:

- zasięg oddziaływania: najbliższe sąsiedztwo (promień około 100km)
- trans graniczne oddziaływanie przedsięwzięcia na poszczególne elementy
- przyrodnicze — ***nie dotyczy***
- wielkości złożoności oddziaływania z uwzględnieniem obciążenia istniejącej infrastruktury technicznej - ***znikome, brak szkodliwości (szczelne gromadzenie i wywózka odpadów stałych i płynnych, pobór energii)***
- prawdopodobieństwo oddziaływania — ***brak***
- czasu trwania, częstotliwości i odwracalności oddziaływania — ***znikome, brak szkodliwości (zastosowane materiały i technologie atestowane)***
- hałasu (podczas użytkowania) - ***nie dotyczy***

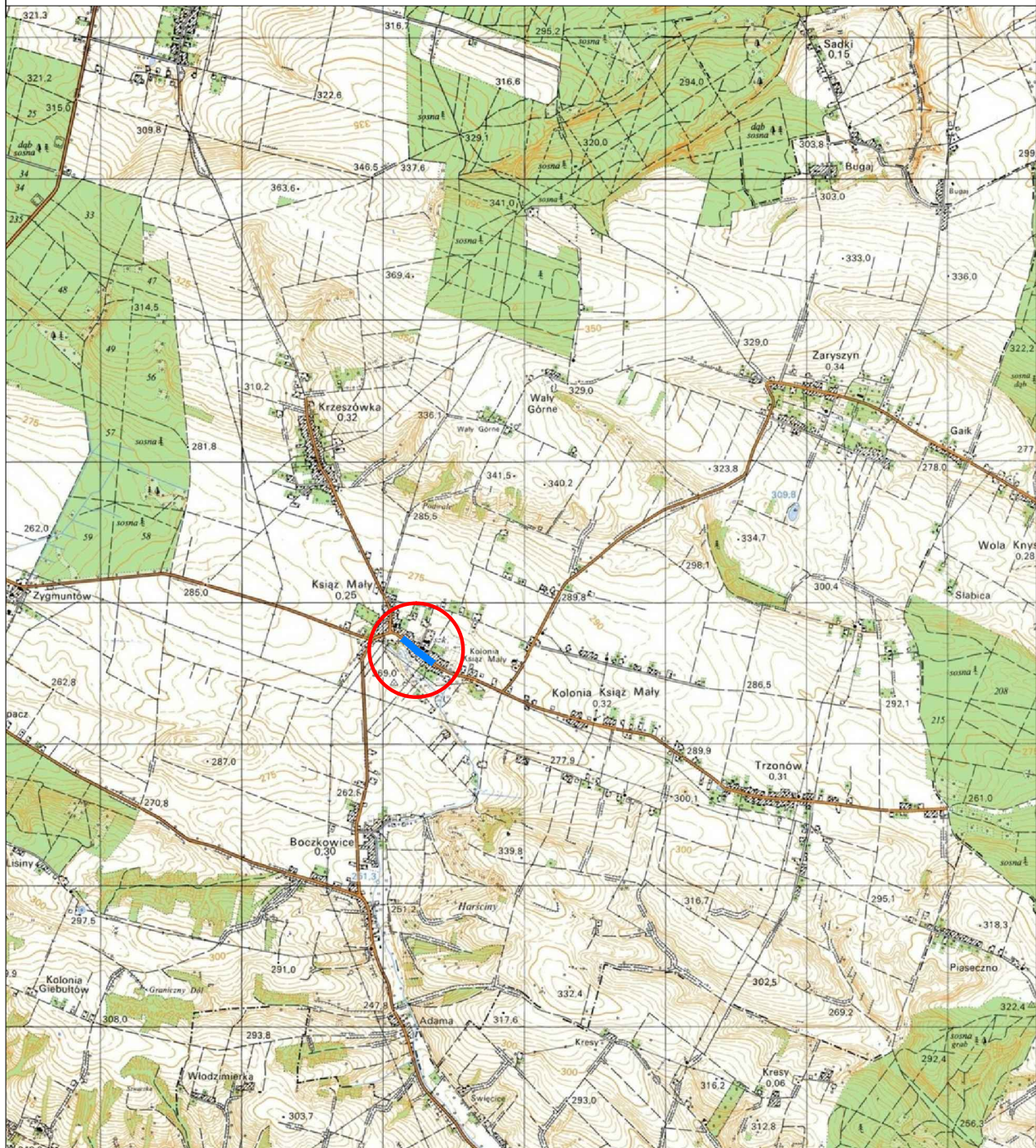
6. Spełniono podstawowe czynniki związane z ochroną przyrody, które polegają na zachowaniu, zrównoważonym użytkowaniu oraz odnawianiu zasobów, towarów i składników przyrody:

- dziko występujących roślin, zwierząt i grzybów, oraz innych migracji — ***brak utrudnień***
- roślin, zwierząt i grzybów objętych ochroną gatunkową — ***brak utrudnień (w tym także uwzględnia się siedliska nietoperzy)***

- zwierząt prowadzących wędrowny tryb życia — **brak utrudnień**
- siedlisk przyrodniczych — **brak utrudnień**
- siedlisk zagrożonych wyginięciem, rzadkich i chronionych gatunków roślin_ zwierząt i grzybów - **brak utrudnień**
- tworów przyrody żywej i nieożywionej oraz kopalnych szczątków roślin i zwierząt — **brak utrudnień (nie jest wymagany nadzór archeologiczny)**
- krajobrazu — **brak utrudnień**
- zieleni w miastach i wsiach — **brak utrudnień (nowa zieleń przydomowa)**
- zadrzewień — **brak utrudnień (nowa zieleń przydomowa)**

WNIOSKI:

PRZEDMIOTOWA INWESTYCJA NIE WPŁYWA NEGATYWNIE NA OBSZARY „NATURA 2000”. NIE WYMAGA TAKŻE UZYSKANI DECYZJI O UWARUNKOWANIACH ŚRODOWISKOWYCH.



Powiat Miechowski
ul. Racławicka 12
32-200 Miechów
działający przez:
Zarząd Dróg Powiatowych
w Miechowie
ul. Warszawska 11
32-200 Miechów

Inwestor:



INGHA PRE
Agnieszka Podsiadło
ul. Warszawska 24
32-200 Miechów

Opracował:

Nazwa opracowania:

*Przebudowa drogi powiatowej nr 1219K Książ Mały - Zarzyszyn - Nawarzyce w km 0+192.60 do km 0+492.60,
dł. 0,300.00 km w miejscowości Książ Mały, gm. Książ Wielki*

Gmina: Książ Wielki

Powiat: miechowski

Województwo: MAŁOPOLSKIE

Część projektu:

MATERIAŁY DO ZGŁOSZENIA

Skala:

1:15000

*Nazwa
rysunku:*

Orientacja

Nr rys.:

1

Miechów, grudzień 2024r.

LEGENDA:

- ISTNIEJĄCA OŚ DROGI
- PROJEKTOWANY KRAWĘŻNIK BETONOWY WYSOKI
- PROJEKTOWANY KRAWĘŻNIK BETONOWY OBNIŻONY
- PROJEKTOWANY KRAWĘŻNIK BETONOWY 12x25cm
- PROJEKTOWANE OBRZEŻE BETONOWE
- PROJEKTOWANA KRAWĘDZ JAZDU
- PROJEKTOWANY PRZYKANALIK
- PROJEKTOWANA STUDZIENKA WPUSTOWA
- LINIA GRANICY PASA DROGOWEGO DP 1219K
- NUMER DZIAŁKI OBJĘTEJ WNIOSEM
- PROJEKTOWANE SOLARNE OŚWIETLENIE PRZEJŚCIA DLA PIESZYCH
- PROJEKTOWANY CHODNIK Z KOSTKI BETONOWEJ
- PROJEKTOWANE UMCOCNIENIE SKARPY I DNA ROWU
- PRZEBUDOWYWANE JAZDY Z KOSTKI BETONOWEJ - nie objęte wnioskiem

Powiat Miechowski
ul. Racławicka 12
32-200 Miechów
działający przez:
Zarząd Dróg Powiatowych
w Miechowie
ul. Warszawska 11
32-200 Miechów

Inwestor:

INGHA PRE
Agnieszka Podsiadło
ul. Warszawska 24
32-200 Miechów

Opracował:

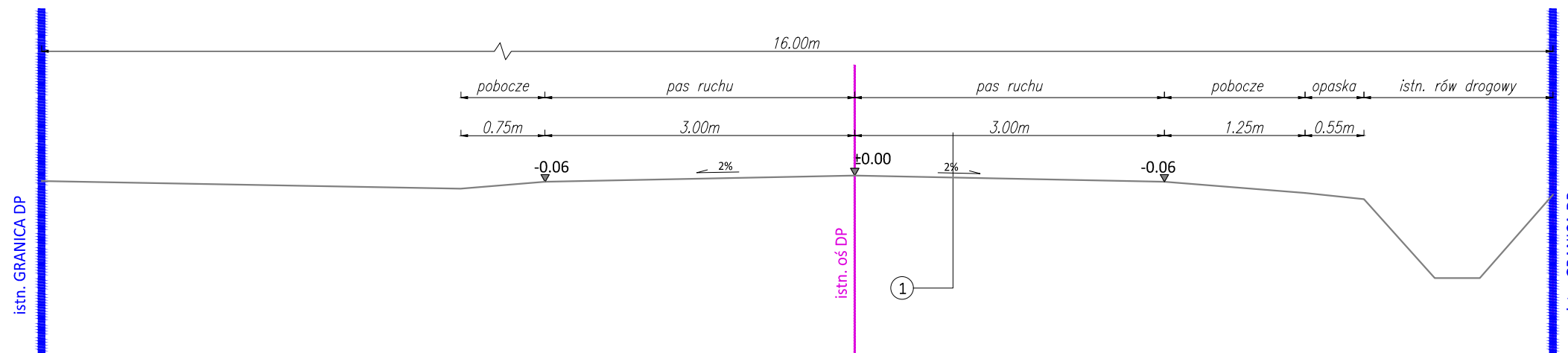
Nazwa opracowania:

Przebudowa drogi powiatowej nr 1219K Książ Mały - Zaryszyn - Nawarzyce w km 0+192.60 do km 0+492.60,
dł. 0,300.00 km w miejscowości Książ Mały, gm. Książ Wielki

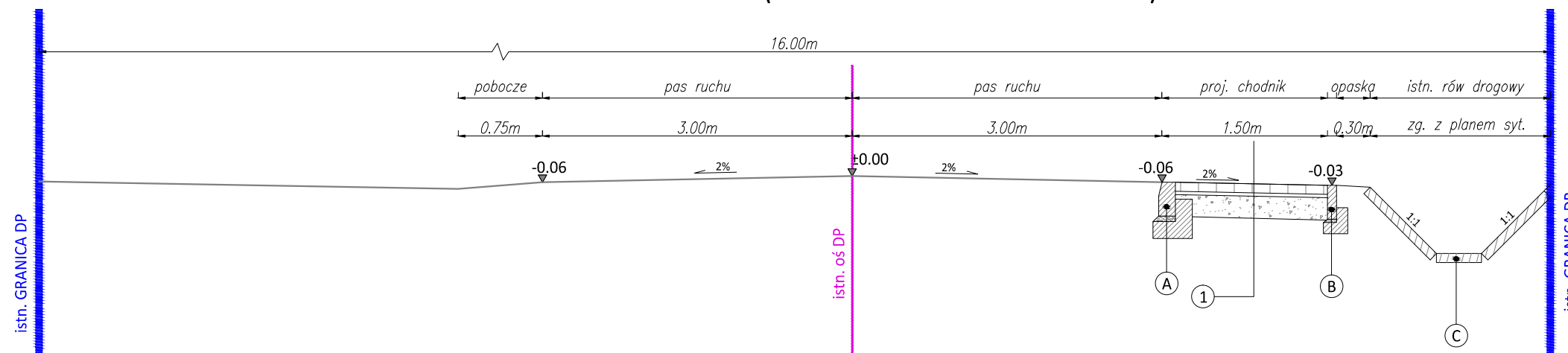
Gmina: Książ Wielki		Powiat: miechowski		Województwo: MAŁOPOLSKIE	
Część projektu:	MATERIAŁY DO ZGŁOSZENIA			Skala:	1:500
Funkcja:	Imię i Nazwisko:	Branża:	DROGOWA	Nr uprawnień:	Podpis:
Projektant:	mgr inż. Piotr Duda		MAP/00280/PWOD/14		
Opracowujący:	mgr inż. Mariusz Mucha				
Nazwa rysunku:	Plan sytuacyjny			Nr rys.:	2

Miechów, grudzień 2024r.

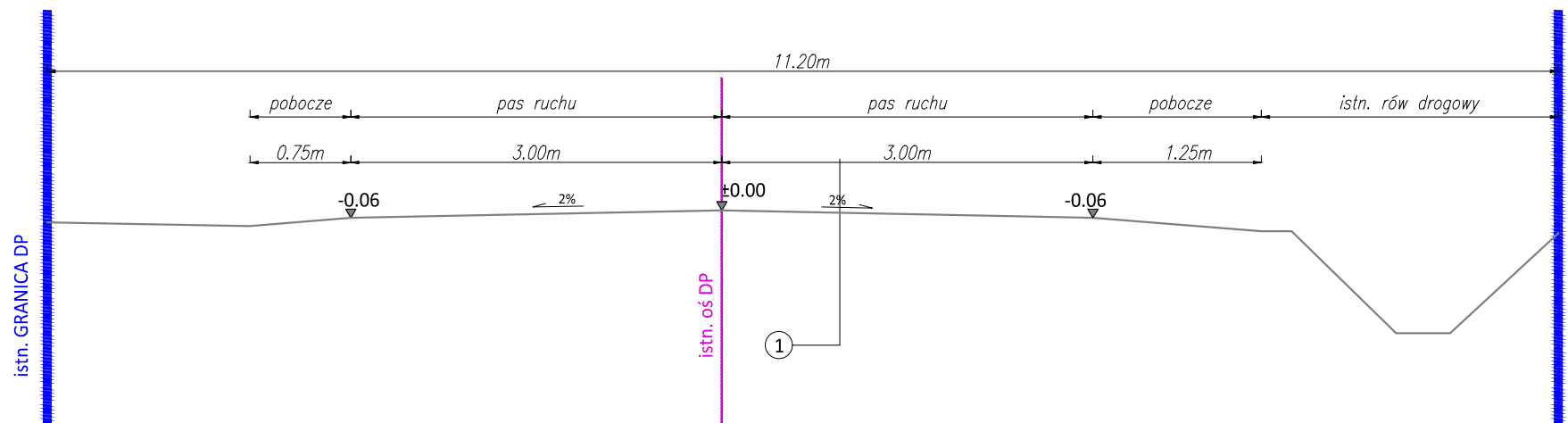
PRZEKRÓJ TYPOWY B-B -stan istniejący
km 0+250.00 (odc. km 0+225.25-0+262.00)



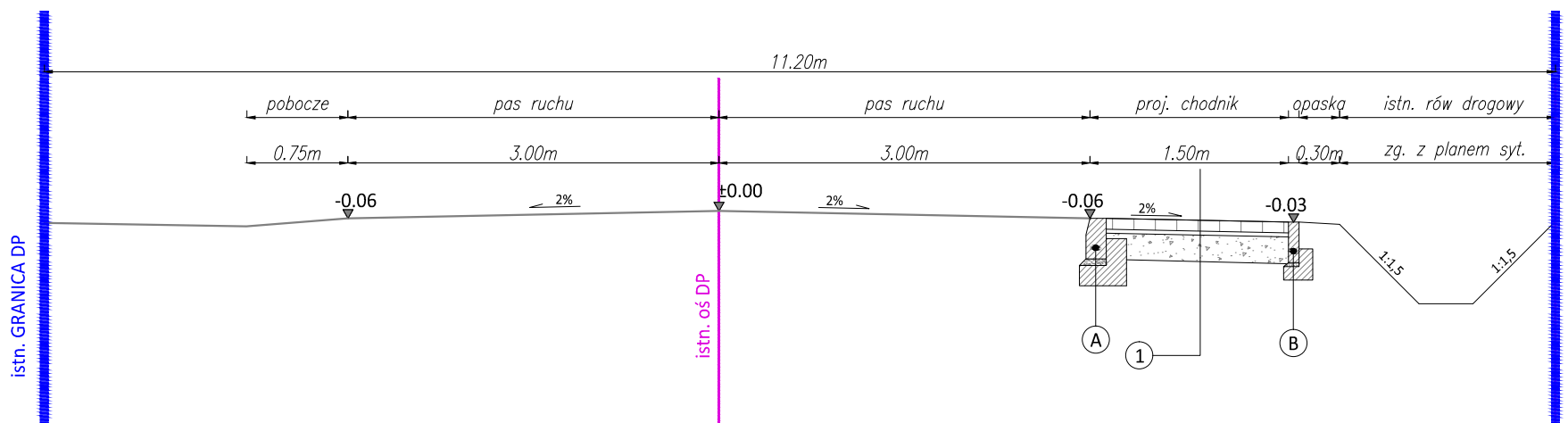
PRZEKRÓJ TYPOWY B-B -stan projektowany
km 0+250.00 (odc. km 0+255.25-0+262.00)



PRZEKRÓJ TYPOWY C-C -stan istniejący
km 0+400.00 (odc. km 0+262.00-0+492.60)

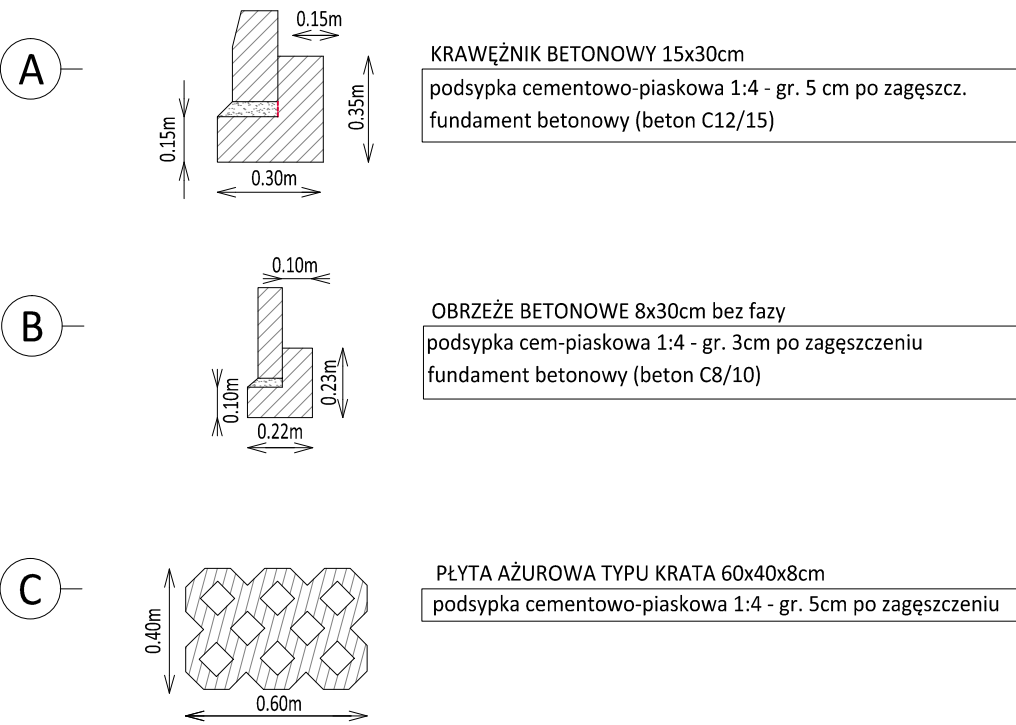



PRZEKRÓJ TYPOWY C-C -stan projektowany
km 0+400.00 (odc. km 0+262.00-0+492.60)



1	PROJEKTOWANY CHODNIK
8cm	nawierzchnia z kostki brukowej koloru szarego
3cm	podsyпка cementowo-piaskowa 1:4
20cm	podbudowa z kruszywa łamanego 0/31.5 stabilizowanego mechanicznie


SKALA 1:25





Powiat Miechowski
ul. Raclawicka 12
32-200 Miechów
działający przez:
Zarząd Dróg Powiatowych
w Miechowie
ul. Warszawska 11
32-200 Miechów

Investor:



INGHA PRE
Agnieszka Podsiadło
ul. Warszawska 24
32-200 Miechów

Opracował:

Nazwa opracowania:

Przebudowa drogi powiatowej nr 1219K Książ Mały - Zarzyszyn - Nawarzyce w km 0+192.60 do km 0+492.60, dł. 0,300.00 km w miejscowości Książ Mały, gm. Książ Wielki

Gmina: Książ Wielki		Powiat: miechowski		Województwo: MAŁOPOLSKIE	
Część projektu:	MATERIAŁY DO ZGŁOSZENIA			Skala:	1:50
Funkcja:	Imię i Nazwisko:	Branża:	DROGOWA	Nr uprawnień:	Podpis:
Projektant:	mgr inż. Piotr Duda			MAP/00280/PWOD/14	
Opracowujący:	mgr inż. Mariusz Mucha				
Nazwa rysunku:	PRZEKROJE TYPOWE			Nr rys.:	3
Miechów, grudzień 2024r.					